

KONSTFACK

University of Arts, Crafts and Design

Konstfacks kvalitetssystem för utbildning på grund- och avancerad nivå

Fastställd av rektor 2016-12-19, reviderad 2019-04-08

Innehåll

Innehåll.....	2
1- Rektors förord	3
2- Konstfacks kvalitetspolicy.....	4
2.1 Inledning.....	4
2.2 Konstfacks vision	4
2.3 Organisation, ansvar och processer	4
2.4 Konstfacks riktlinjer för övergripande kvalitetsarbete.....	5
2.5 Ett sammanhållet internt kvalitetssystem	6
2.6 Styrdokument.....	7
3- Kvalitetsaspekter genom hela utbildningsprocessen.....	8
3.1 Utformning, genomförande och resultat (ESG 1.2, 1.3).....	8
3.2 Miljö och resurser (ESG 1.5, 1.6)	9
4- Kvalitetssäkringsprocesser	10
4.1 Löpande processer	10
4.1.1 Från antagning till examensbevis (ESG 1.4)	10
4.1.2 Kursdokumentation (ESG 1.2, 1.8)	10
4.1.3 Kursvärderingar (ESG 1.2, 1.3).....	11
4.1.4 Utformning och revidering av utbildning (ESG 1.2).....	11
4.1.5 Rekrytering och kompetensutveckling (ESG 1.5)	11
4.2 Regelbundna uppföljningar	11
4.2.1 Insamling av information (ESG 1.7)	12
4.2.2 Utbildningsuppföljningar – Goda exempel (ESG 1.9)	12
4.3 Utbildningsutvärderingar (ESG 1.9).....	13

1- Rektors förord

Kvalitet är svaret, men vad är frågan?

Konstfack är kvalitet i både mätbara och omätbara värden. Vi behåller vår position som landets ledande konst- och designhögskola tack vare att vi kontinuerligt både granskar och utvecklar kvaliteten i våra verksamheter. Detta gör vi genom tydliga system som vi kontinuerligt förbättrar för att vara så effektiva som möjligt. Och vi gör det tillsammans i en vital, kollegial dialog vilket bidrar till att kvaliteten genomsyrar hela vår organisation, allt vårt arbete.

Personligen anser jag att kvalitetsarbete på Konstfack i förlängningen syftar till att skapa en bättre värld att leva i, eftersom god forskning och utbildning handlar om just detta. Här bidrar vår värdegrund med bland annat ett aktivt strävande efter *"...kritisk och kreativ förmåga samt engagemang för en miljömässig och socialt hållbar utveckling. Våra arbetsformer är inkluderande och ger utrymme för olikänkande."* Detta viktiga "olikänkande" skulle också kunna ge svaret på en undran av den tidigare universitetskanslern Stig Hagström; "Kvalitet är svaret, men vad är frågan?" Frågan, menar jag, är inte en utan många – vad, hur, för vem och varför. Pedagogiska, organisatoriska och forskningsmetodologiska frågor kan komma från många olika frågeställare. Bland dessa finns alla kollegor och studenter här på Konstfack och samtalet mellan oss är centralt för att få syn på styrkor, svagheter, möjliga utvecklingsområden och eventuella brister. Våra utbildningar är nämligen i ständig rörelse.

Att samtidigt utveckla ny kunskap och bevara gammal, befinna sig i en internationell kontext och verka lokalt, vara bred och smal, stå för en gedigen grundutbildning och samtidigt vara en institution med spetsforskning, är mycket krävande. Därför är det viktigt att vi säkerställer våra processer så att vi genom ständig återkoppling till verksamheten får syn på vad vi gör, hur vi gör det och sedan delar de resultat vi uppnår. På så sätt kan frågor och problem utgöra utgångspunkter för både nytt lärande och för fortsatt kvalitetsutveckling i hela Konstfacks dagliga arbete.

Maria Lantz

2- Konstfacks kvalitetspolicy

2.1 Inledning

I enlighet med Högskolelag (SFS 2013:119) ska högskolornas verksamhet avpassas så att en hög kvalitet nås i utbildningen och forskningen. De tillgängliga resurserna ska utnyttjas effektivt för att hålla en hög kvalitet i verksamheten.

Kvalitetsarbetet är en gemensam angelägenhet för högskolornas personal och studenterna (HL 1 kap, 4 §). Studenterna ska ha rätt att utöva inflytande över utbildningen vid högskolorna. Högskolorna ska verka för att studenterna tar en aktiv del i arbetet med att vidareutveckla utbildningen.

Syftet med Konstfacks kvalitetspolicy är att fastställa riktlinjer för kvalitetsarbete som dels säkerställer att interna och externa kvalitetskrav uppfylls (kvalitetssäkring), dels stödjer kontinuerlig förbättring av verksamhetens kvalitet (kvalitetsutveckling). Policyn lägger även grund för ett sammanhållet internt kvalitetssäkringssystem för all utbildning vid Konstfack.

Kvalitetssäkringssystemet ska successivt byggas upp. Inför varje verksamhetsår ska prioriteringar göras i samråd med ledningsrådet och kvalitetsrådet och utvecklingsprojekt integreras i verksamhetsplanen på berörd enhet eller institution. Föreliggande dokument är ett aktivt dokument som uppdateras i takt med utvecklingsarbetet och i dialog med verksamheten.

2.2 Konstfacks vision

Vision

Konstfack ska skapa ny kunskap och vara tongivande, nationellt och internationellt, inom konstnärlig utbildning och forskning liksom inom konstnärlig ämnes- och professionsutveckling.

Från maj 2019, se även Konstfacks utbildnings- och forskningsstrategi för perioden 2019-2023.

2.3 Organisation, ansvar och processer

I Konstfacks arbetsordning beskrivs roller och ansvar för olika beslutsorgan och verksamheter. Se vidare *Arbetsordning och delegering av beslutanderätt vid Konstfack* (HS 2016-05-17).

Högskolestyrelsen beslutar i viktigare frågor om verksamhetens övergripande inriktning och högskolans organisation.

Rektor har det övergripande ansvaret för ledningen av verksamheten. Till sitt stöd har rektor ett ledningsråd, bestående av prefekter, pro-rektor, vice-rektor med ansvar för forskningsfrågor, förvaltningschef samt studentrepresentanter.

Vid Konstfack finns en utbildnings- och forskningsnämnd (UFN) som har övergripande ansvar för utbildningens och forskningens kvalitet, planering av utbildning på grundnivå, avancerad nivå och forskarnivå samt utveckling och organisation av forskning. UFN fattar beslut om utbildningsplaner och kursplaner samt ansvarar för uppföljning och utvärdering av utbildningens kvalitet. UFN består av ledamöter med vetenskaplig/konstnärlig kompetens samt studentrepresentanter.

Ämnesråden och programrådet för lärarutbildning är rådgivande och beredande organ för frågor rörande utbildningens innehåll, ämnesutveckling och forskning samt beslut som påverkar

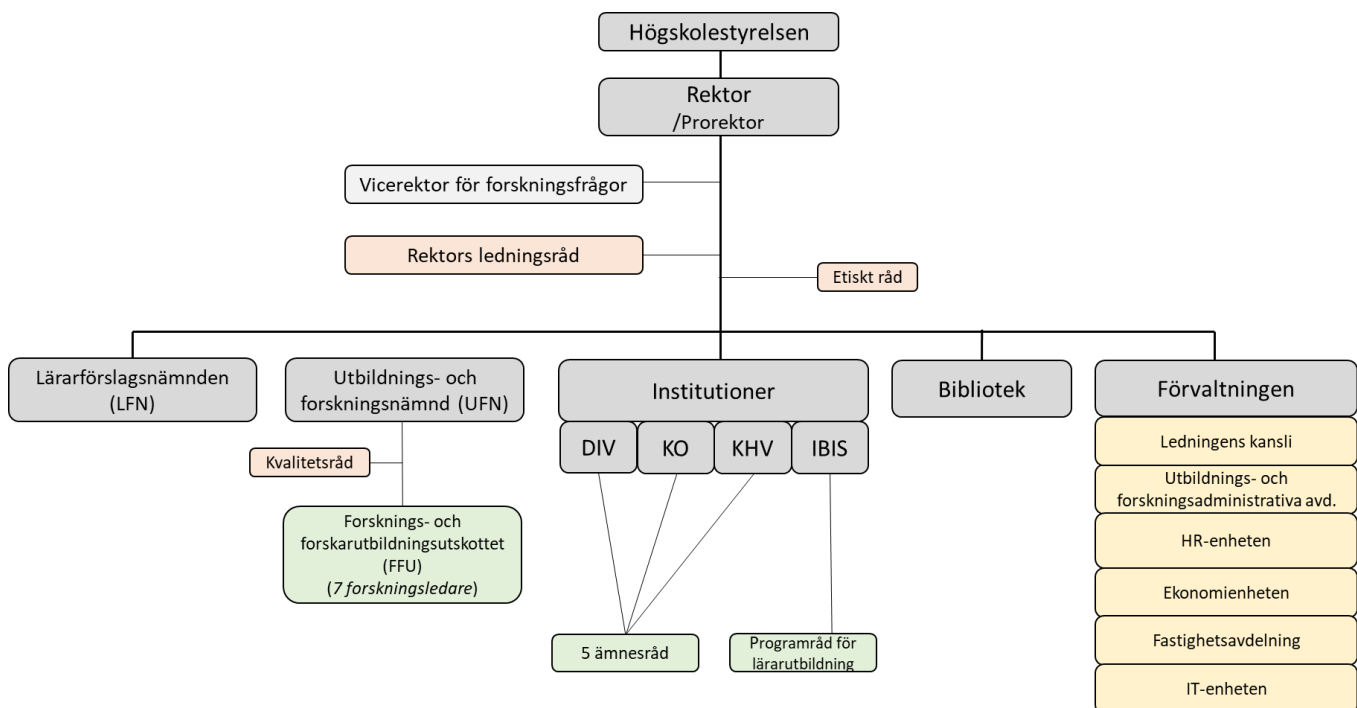
utbildningens och forskningens förutsättningar. Ämnesråden/programrådet består av lärare, studentrepresentanter och företrädare för yrkeslivet.

Prefekten svarar inför rektor för institutionens verksamhet och fattar beslut efter delegation från rektor och från UFN.

Högskolans olika stödverksamheter har till uppgift att ge goda förutsättningar för och stöd till högskolans utbildning och forskning. Förvaltningen svarar för att högskolans roll som statlig myndighet uppfylls genom att rättssäkerhet, insyn och ett effektivt resursnyttjande säkerställs.

Konstfacks kvalitetsråd har till uppgift att stärka det övergripande kvalitetsarbetet och att förankra det i verksamheten (rektorsbeslut 2016-06-13, reviderad 2018-06-18). Kvalitetsrådet är referensgrupp för projekt som rör utveckling av kvalitetssäkringsprocesser och bidrar till beredning av frågor rörande Konstfacks kvalitetspolicy. Genom ledamöternas varierade kompetens bidrar rådet till öppen dialog och större förståelse mellan utbildningsnära verksamhet, studenter och administrativ verksamhet.

Konstfacks organisation



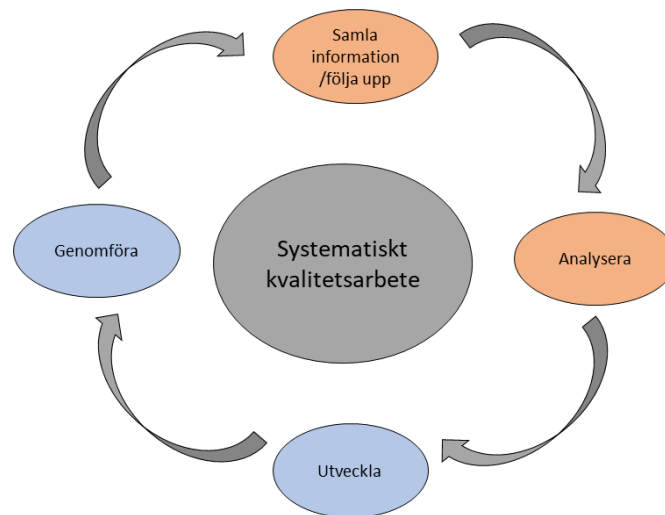
2.4 Konstfacks riktlinjer för övergripande kvalitetsarbete

För att stärka den kvalitetskultur som präglar Konstfacks utbildningar ska kvalitetssäkringsarbetet:

- stödja Konstfacks vision och utbildnings- och forskningsstrategi (HS-beslut maj 2019);
- stödja integrering av de övergripande perspektiven hållbar utveckling, jämställdhet och breddad rekrytering, internationalisering, samverkan och samhällspåverkan.
- ske genom öppen dialog mellan högskolans olika verksamheter och med studenter;

- främja erfarenhetsutbyte och samarbete inom högskolan, samverka med andra lärosäten nationellt och internationellt samt med omgivande samhälle;
- främja utvecklingsarbete på programnivå;
- präglas av tydlighet och systematik.

Fyra steg för systematiskt kvalitetsarbete

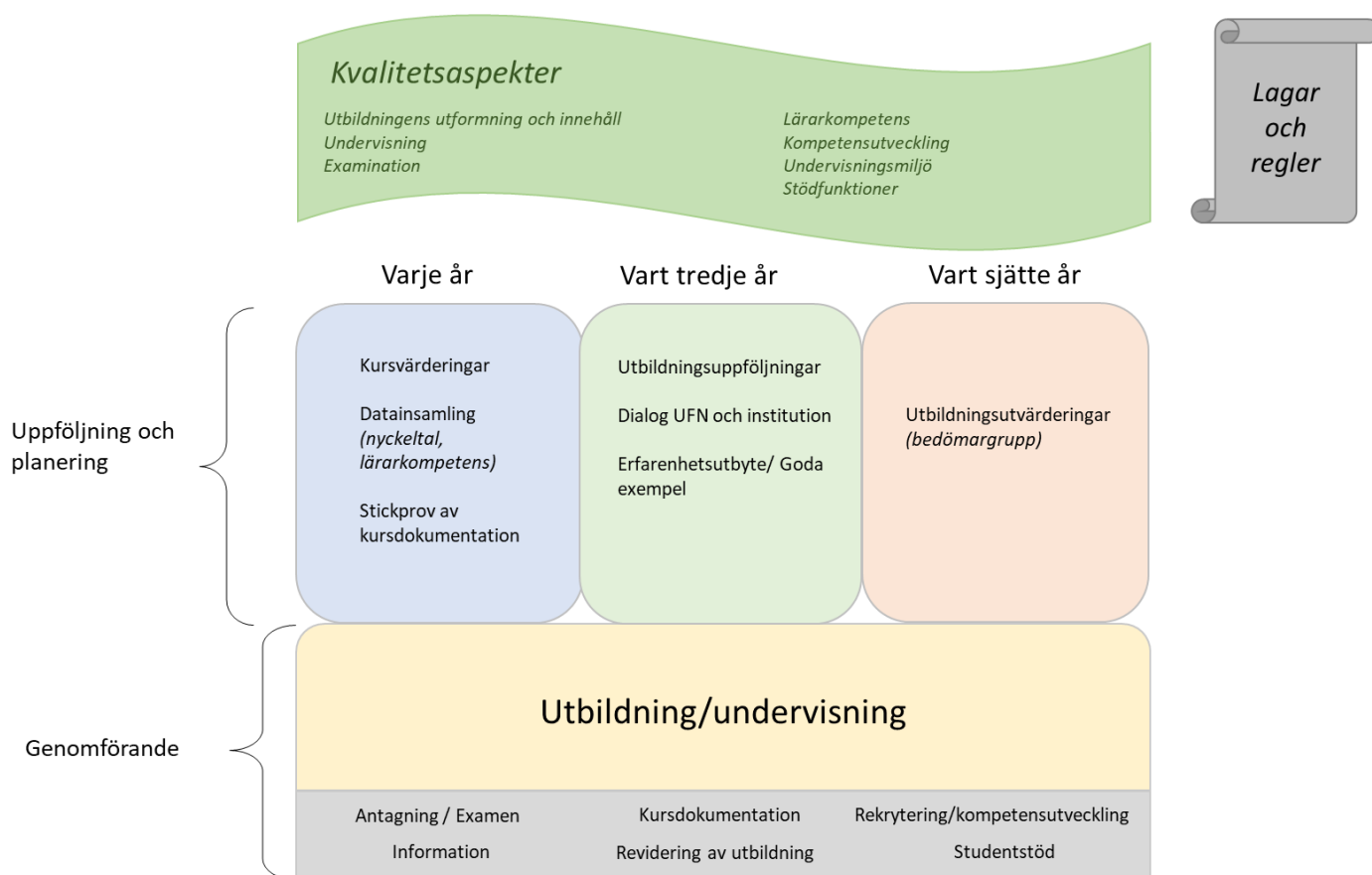


2.5 Ett sammanhållet internt kvalitetssystem

Högskolan ansvarar för hur verksamheten organiseras och för utbildningarnas innehåll och genomförande. För att säkerställa att de krav och mål som ställs i högskolelag och högskoleförordning uppfylls ska Konstfack säkra kvalitet i utbildningen genom ett sammanhållet internt kvalitetssäkringssystem. Kvalitetssystemet stödjer Konstfacks kvalitetskultur och beaktar behov och förväntningar hos studenter och det omgivande samhället utan att göra avkall på den konstnärliga friheten. Det är särskilt viktigt att kvalitetsarbetet tar hänsyn till Konstfacks specifika förutsättningar som konstnärlig högskola och utgår från Konstfacks unika position inom bild- och formområdet.

Konstfacks kvalitetssystem grundar sig på ESG (Standarder och riktlinjer för kvalitetssäkring inom det europeiska området för högre utbildning) i enlighet med det nationella kvalitetssäkringssystemet och för att främja och stödja en kontinuerlig kvalitetsutveckling inom kärnverksamheten. Det innebär bland annat att:

- Beslutsprocesser och ansvarsfördelning är dokumenterade, tillgängliga och kommunicerade;
- Utbildningarna utformas i processer där dialog med studenter och externa aktörer ingår;
- Information om utbildningarna och regler som rör studenternas rättigheter och skyldigheter är tydliga och tillgängliga;
- Uppföljning och utvärdering av utbildningen sker regelbundet för att säkerställa att förutsättningar finns för hög kvalitet och att studenterna når de uppsatta examensmålen.
- Utvärdering av utbildningen sker med stöd av externa och oberoende bedömare;
- All granskning leder till ställningstagande om eventuella åtgärder i syfte att ständigt förbättra utbildningens kvalitet.



2.6 Styrdokument

För att på bästa sätt stödja verksamheten ska:

- Konstfacks styrdokument vara tillgängliga för personal och studenter;
- Beslutsprocesser vara transparenta och dokumenterade;
- Rutiner och arbetsprocesser dokumenteras och kommuniceras i verksamheten.

3- Kvalitetsaspekter genom hela utbildningsprocessen

De kvalitetssäkringsprocesser som beskrivs under kapitel 4 ska säkerställa att det finns goda förutsättningar för att utbildningarna ska hålla hög kvalitet och att genomförande sker enligt högkvalitativa principer. Processernas syfte är vidare att säkerställa att utbildningarnas resultat håller hög kvalitet och att det sker systematiskt utvecklingsarbete.

Hur man definierar kvalitet och vad som avses med kvalitetsaspekter är emellertid beroende av den referensram inom vilken verksamheten utövas. Referensramen för högre utbildning definieras delvis av högskolelag och högskoleförordning, men även av förväntningar från högskolevärlden och det omgivande samhället. Inom denna referensram utvecklas definitionen av kvalitet lokalt på varje enskilt lärosäte utifrån egna förutsättningar och i takt med det fortlöpande utvecklingsarbetet.

För att kvalitetssäkring ska gå hand i hand med kvalitetsutveckling är det nödvändigt att lyfta de kvalitetsaspekter som är av särskild vikt för utbildningar med konstnärlig inriktning och som styrker Konstfacks särart. Nedan återges de kvalitetsaspekter som Konstfacks kvalitetssäkringssystem särskilt ska sträva efter i kvalitetsutvecklingsarbetet.

3.1 Utformning, genomförande och resultat (ESG 1.2, 1.3)

Utbildningens utformning och innehåll

- 1- Utbildningarna är utformade i enlighet med examensmål. Examensmålen är dels högskoleförordningens lärandemål, dels i förekommande fall examensmål som är specifika för varje program.
- 2- Utbildningarnas innehåll är relevant i förhållande till studenternas, samhällets och fältens behov
- 3- Undervisning, kurslitteratur/annat lärandematerial och examination är utformade så att de stödjer progression, stödjer studenternas lärande och säkrar anknytning till aktuell forskning och utveckling inom fältet.
- 4- Kursernas lärandemål är tydligt formulerade och överensstämmer med kursens nivå och innehåll.
- 5- Studenterna ges möjlighet att anonymt och utanför någon form av beroendeställning framföra sina synpunkter på en kurs och på så sätt bidra till kvalitetsutveckling av utbildningen och undervisningen.
- 6- Ett hållbart utvecklingsperspektiv återfinns i alla utbildningar.
- 7- Utbildningarna innehåller moment där studenterna får möjlighet att få erfarenhet inom eller interagera med ett yrkesområde som anknyter till deras studier (praktik eller projekt med näringsliv, kulturliv eller offentlig verksamhet).

Undervisning

- 8- Konstfacks utbildningar präglas av en mångfald av undervisningsformer som stödjer studentens progression och, för konstnärliga utbildningar, den konstnärliga processen.
- 9- Undervisningsformerna stödjer ett prövande, experimenterande och kritiskt förhållningssätt.
- 10- Utbildningarna ger studenterna förutsättningar för att utveckla fördjupade kunskaper på såväl vetenskaplig som konstnärlig grund. Metoder och teoretiska perspektiv är grundade i såväl konstnärliga som vetenskapliga eller pedagogiska praktiker. Studenterna utvecklar dessutom generiska färdigheter som sätts i relation till samhället och dess utveckling och förändring.

Examination

- 11- Examinationsmetoder och bedömningsprocesser är relevanta i förhållande till de lärandemål som examineras.
- 12- Kriterier för bedömning är tydliga och kommunicerade på förhand till studenterna.
- 13- För varje utbildning finns rutiner för hur studenterna ska få återkoppling för sina prestationer. Såväl handledningstillfällen som bedömning vid delexaminationer dokumenteras.
- 14- Innan betygssättning av examensarbete sker kollegialt samråd där bedömningen diskuteras.

3.2 Miljö och resurser (ESG 1.5, 1.6)

Lärarkompetens

- 15- Lärarna har hög kompetens inom sitt område och pedagogisk skicklighet.
- 16- Gästföreläsare och externa opponenter utgör ett viktigt inslag i utbildningarna.

Kompetensutveckling

- 17- Lärarna erbjuds möjlighet till kompetensutveckling.
- 18- Lärarnas inblick i aktuell forskning stärks genom specifika aktiviteter, såsom seminarier.
- 19- För att underlätta erfarenhetsutbyte och överföring av information mellan lärarna uppmuntras det kollegiala pedagogiska samtalet.

Undervisningsmiljö

- 20- Studenterna ges möjlighet att fördjupa sina färdigheter och kunskaper genom tillgång till verkstäder, studieplatser och bibliotek.
- 21- Mångfald och internationell samverkan präglar undervisningsmiljön.
- 22- Undervisningsmiljön präglas av psykosociala och fysiska hållbara arbetssätt.

Stödfunktioner

- 23- Studenterna erbjuds stöd i form av information, rådgivning, vägledning, skrivstöd och IKT-stöd.
- 24- Studenterna ges tillgång till relevant informationsförsörjning, samt ges stöd av biblioteket att självständigt söka, samla och kritiskt tolka information inom huvudområdet för utbildningen.
- 25- För att kunna erbjuda lämpligt stöd till både studenter och lärare har stödpersonal relevant kompetens och möjlighet till kompetensutveckling.

4- Kvalitetssäkringsprocesser

Utbildningen vid Konstfack förbättras hela tiden genom kontinuerlig utveckling av undervisningen. Kvalitetssäkringsprocesser har till syfte att säkerställa att utbildningen genomförs rättssäkert och att utvecklingen av utbildningen är både ändamålsenlig och tillräcklig för att nå hög kvalitet. De flesta av dessa processer är integrerade i den vardagliga utbildningsverksamheten och sker systematiskt. De beskrivs under 4.1. Utöver den löpande verksamheten görs regelbundna uppföljningar och utvärderingar för att säkerställa att alla program har förutsättningar för hög kvalitet och genomförs så att ett högkvalitativt resultat kan uppnås. Se bilaga för information om ansvarsfördelning och dokumentation.

4.1 Löpande processer

Löpande processer stödjer de mål som beskrivs nedan. För varje mål anges vem som har huvudansvar för genomförande av processen. Dokumentation som stödjer processerna listas. I de fall processerna behöver utvecklas anges vem som har huvudansvar för utveckling. Varje år integreras prioriterade förbättringsprojekt i verksamhetsplanen på berörd enhet eller institution och följs upp i samband med verksamhetsuppföljningen.

4.1.1 Från antagning till examensbevis (ESG 1.4)

Mål: Konstfack har tydliga och transparenta regler och processer för **tillträde och antagning**, inbegripet internationell antagning och antagning av utbytesstudenter. Reglerna publiceras på Konstfacks hemsida.

Mål: Det finns process och ansvarsfördelning för **tillgodoräknande av tidigare studier** i Sverige eller utomlands, inklusive erkännande av icke-formella och informella kunskaper som förvärvats inom yrkesverksamhet.

Mål: Alla nya studenter erbjuds **introduktion till lärosätet och till utbildningen**.

Mål: Det finns kvalitetssäkrade rutiner för **insamling och inrapportering av bedömning** samt återkoppling till studenten. Det inbegriper interna arbetsprocesser och ansvarsfördelning för betygssättning, redovisning i DIVA, inrapportering i Ladok samt kommunikation till studenten.

Mål: Det finns kvalitetssäkrade rutiner för **utfärdande av examensbevis**.

Mål: Det finns plan för lika villkor samt tydliga och publicerade handläggningsrutiner för **behandling av studentärenden**. Det gäller såväl exempelvis anmälan om orättvis behandling i undervisningssammanhang som överklagande av betyg eller annan myndighetsutövning. Ansvarsfördelning i hantering av studentärenden är tydlig och välkänd av såväl studenter som personal.

4.1.2 Kursdokumentation (ESG 1.2, 1.8)

Mål: **Kursdokumentationen** är tydlig och ändamålsenlig. Antal högskolepoäng framgår tydligt i kursdokumentationen.

Mål: Utbildningsdatabasen säkerställer att **aktuell och korrekt information publiceras** på högskolans hemsida. (under uppbyggnad)

4.1.3 Kursvärderingar (ESG 1.2, 1.3)

Mål: Det finns tydliga och dokumenterade processer för insamling av studenternas **kurs- och utbildningsvärderingar**, återkoppling av resultat till studenterna samt omhändertagandet av resultat vid utbildningsrevidering.

4.1.4 Utformning och revidering av utbildning (ESG 1.2)

Mål: Konstfack har processer för **utformning och inrättande av utbildningar**. Med processer menas både berednings- och beslutsprocesser. Utbildningarna är utformade i dialog med studenter och andra intressenter och tar hänsyn till externa referenspunkter. Utbildningsrevidering sker med hänsyn till kursvärderingarna. Studenterna såväl som externa representanter medverkar i beredning i ämnesråd/programråd.

4.1.5 Rekrytering och kompetensutveckling (ESG 1.5)

Mål: Processer för **rekrytering av personal** är transparenta och rättssäkra.

Mål: Konstfack främjar och följer upp möjligheten till **kompetensutveckling** för undervisande personal och stödpersonal.

Mål: Det finns återkommande aktiviteter som främjar en kultur av kontinuerlig kvalitetsutveckling och **erfarenhetsutbyte**, och på så sätt bidrar till att lyfta den variation av pedagogiska metoder som finns vid högskolan.

4.2 Regelbundna uppföljningar

Alla utbildningar, såväl program som fristående kurser, ska regelbundet följas upp, granskas och revideras. Syftet är att säkerställa att utbildningsutbudet blir ändamålsenligt och att skapa en stödjande och effektiv lärandemiljö för studenterna.

Utbildnings- och forskningsnämnden (UFN) har högsta ansvar för kvalitet i utbildningen och därmed ansvar för att systematiskt följa upp och granska utbildningarna.

För att stödja en intern kultur med fokus på kvalitetsutveckling bör uppföljningarna generera erfarenhetsutbyte och utbyte av goda exempel.

Det uppföljnings- och granskningssystem som beskrivs nedan är uppbyggt i tre steg. Syftet med uppdelningen är dels att fördela arbetsresurser över tiden, dels att främja kvalitetsutveckling i stället för att enbart fokusera på sällan återkommande granskningar.

Information, huvudsakligen i form av indikatorer, samlas in årligen och utgör underlag till uppföljningar som sker vart tredje år. Vid uppföljningarna ligger fokus på utbildningarnas förutsättningar (miljö och resurser) och genomförande. I samband med uppföljningarna lyfts goda exempel. Varje utbildning blir föremål för en extern utvärdering en gång var sjätte år.

Tidplan för uppföljningar och utvärderingar under perioden 2018-2023 beslutades av rektor 2018-10-01 (RÖ§37 2018).

4.2.1 Insamling av information (ESG 1.7)

Syfte: Relevant information för en effektiv styrning av utbildningar och övriga aktiviteter samlas in och analyseras regelbundet och systematiskt. Informationen utgör del av underlag till uppföljning och utvärdering enligt 4.2.2 och 4.2.3.

Beskrivning

Information som regelbundet samlas in ska bidra till att visa utvecklingen i utbildningarnas förutsättningar, genomförande och resultat. Lämpliga indikatorer berör följande områden:

- Ansökningsstatistik och utbildningens attraktivitet;
- Internationalisering;
- Studentgenomströmning och examensfrekvens;
- Lärarresurser, jämställdhetsperspektiv, forskningsanknytning.

Indikatorerna tas fram per program/fristående kurs. För att följa upp utbildningarnas relevans i förhållande till arbetsmarknaden och det omgivande samhället bör återkommande alumnenkäter göras.

Informationen ska sammanställas årligen av förvaltningen och skickas till ämnes-/programråd och prefekt för analys. Analysen ska integrera omvärldsaspekter som ämnesråd/programråd bedömer påverkar utbildningen. Analysen redovisas till UFN i samband med utbildningsuppföljningar vart tredje år (se 4.2.2).

Frekvens: En gång per år

4.2.2 Utbildningsuppföljningar – Goda exempel (ESG 1.9)

Syfte: Regelbundna uppföljningar ska säkerställa att det finns **förutsättningar** för god kvalitet i utbildningen (jämför kvalitetsaspekterna i kapitel 3). I samband med uppföljningarna ska **goda exempel om genomförande** samlas in och presenteras.

Beskrivning:

Uppföljningen av såväl utbildningsprogram som fristående kurser genomförs en gång vart tredje år och baseras på insamlad information (se 4.2.1) och utbildningens förenklade självvärdering, där utbildningens styrkor och svagheter i förhållande till de centrala kvalitetsaspekterna (se kapitel 3) analyseras utifrån anvisningar från UFN.

Varje år i slutet av höstterminen anordnas ett seminarium där utbildningsprogrammet presenterar goda exempel från genomförande av utbildningen, som de själv väljer att lyfta.

Efter avslutad uppföljning lämnar UFN synpunkter och rekommendationer för fortsatt utvecklingsarbete.

Frekvens: Vart tredje år

4.3 Utbildningsutvärderingar (ESG 1.9)

Syfte: Regelbundna granskningar av alla utbildningar med hjälp av externa bedömare ska säkerställa att utbildningarna håller hög kvalitet. Fokus ligger på utvärdering av **resultat och måluppfyllelse**, men granskningen inför också en extern blick i värderingen av förutsättningar och genomförande, och bidrar på så sätt till att kvalitetssäkra de interna uppföljningarna som genomförs vart tredje år.

Mer specifikt bör följande aspekter utvärderas:

- (Miljö): undervisningens innehåll och form vilar på konstnärlig och/eller vetenskaplig grund samt beprövad erfarenhet;
- (Miljö): verksamma i utbildningen har aktuell och adekvat kompetens;
- (Resurser): lärandemiljön och studentstödet är tillgänglig och ändamålsenlig.
- (Utformning och genomförande): undervisningen fokuserar studenters lärande;
- (Utformning och genomförande, arbetslivsperspektiv): utbildningens utformning tar hänsyn till samhällets föränderliga behov;
- (Utformning och genomförande, studentperspektiv): studenterna har inflytande i planering, genomförande och uppföljning av utbildningen;
- (Måluppfyllelse): utbildningarna når kraven i högskolelagen och i högskoleförordningen (examensmål), och examination sker rättssäkert och ändamålsenligt;

Beskrivning:

Alla utbildningar på Konstfacks utvärderas en gång vart sjätte år. Granskningen genomförs av en bedömargrupp efter metod och anvisningar som UFN beslutat. Bedömargruppen består av externa peers, yrkesverksamma, lärare verksamma inom ett annat huvudområde på Konstfack samt student.

I granskningen bör följande underlag användas:

- Självvärdering sammanställd av ämnesrådet/programrådet. Självvärderingen kan använda sig av den analys och de enklare självvärderingar som är gjorda i samband med senaste uppföljning.
- Slumpmässigt urval av självständiga arbeten.
- Resultat av alumnenkät (om möjligt).
- Platsbesök (visar förutsättningar och ökar förståelse för genomförande av utbildningen).
- Intervjuer med studenter och lärare (ämnesråd/programråd).

Utifrån granskade underlag samt platsbesök och intervjuer gör bedömargruppen en samlad bedömning över utbildningens kvalitet och lämnar sitt yttrande till UFN. Efter återkoppling till ämnesrådet/programrådet och prefekt, med möjlighet att svara på bedömargruppens yttrande, beslutar UFN om eventuella behov av åtgärder med krav på återrapportering.

Frekvens: Vart sjätte år

Bilaga 1 – Dokumentation och uppföljningsprocesser

4.1	Löpande processer
4.1.1	Från antagning till examensbevis
Mål	Konstfack har tydliga och transparenta regler och processer för tiltråde och antagning , inbegripet internationell antagning och antagning av utbytesstudenter. Reglerna publiceras på Konstfacks hemsida.
Huvudansvarig för genomförande	Institutionerna
Stöd och utveckling	Utbildnings- och forskningsadministrativa enheten (UFA)
Dokumentation	<ul style="list-style-type: none"> • Konstfacks antagningsordning för utbildning på grund- och avancerad nivå • Kalendarium för antagningsarbete (uppdateras vid behov) • Ansökningsinformation och information om behörighet och urval på webben (uppdateras och publiceras årligen under hösten) • Handläggningsordning för inresande/utresande studenter (RÖ§6/RÖ§15, 2016)
Uppföljning	UFA, i samband med uppföljning och revidering av verksamhetsplaner varje år.
Mål	Det finns process och ansvarsfördelning för tillgodoräknande av tidigare studier i Sverige eller utomlands, inklusive erkännande av icke-formella och informella kunskaper som förvärvats inom yrkesverksamhet.
Huvudansvarig för genomförande	Institutionerna
Stöd och utveckling	Utbildnings- och forskningsadministrativa enheten (UFA)
Dokumentation	<ul style="list-style-type: none"> • Riktlinjer för tillgodoräknande (FÖ §8, 2018)
Uppföljning	UFA, i samband med uppföljning och revidering av verksamhetsplaner varje år.
Mål	Alla nya studenter erbjuds introduktion till lärosätet och till utbildningen.
Huvudansvarig för genomförande	Ledningskansliet i samarbete med UFA/Institutionerna
Stöd och utveckling	Kommunikationsgruppen (Ledningskansliet)
Dokumentation	<i>finns under gemensamma mappen Z:/</i>
Uppföljning	Kommunikationsgruppen (Ledningskansliet). Uppföljning görs efter avslutad introduktion via enkät.
Mål	Det finns kvalitetssäkrade rutiner för insamling och inrapportering av bedömning samt återkoppling till studenten. Det inbegriper interna arbetsprocesser och ansvarsfördelning för betygssättning, redovisning i DIVA, inrapportering i Ladok samt kommunikation till studenten.
Huvudansvarig för genomförande	Institutionerna
Stöd och utveckling	Utbildnings- och forskningsadministrativa enheten (UFA)
Dokumentation	<ul style="list-style-type: none"> • Riktlinjer och regler för Ladok (FUFA§20, 2018) • Riktlinjer för hantering av examensarbeten på Konstfack (RÖ§34, 2018)

Uppföljning	Utbildnings- och forskningsadministrativa enheten (UFA). Inrapportering i DiVa följs upp en gång per år (dec-jan). UFA huvudansvarig.
Mål	Det finns kvalitetssäkrade rutiner för utfärdande av examensbevis .
Huvudansvarig för genomförande	Utbildnings- och forskningsadministrativa enheten (UFA)
Utveckling	Utbildnings- och forskningsadministrativa enheten (UFA)
Dokumentation	<ul style="list-style-type: none"> • Examensordning • Arbetsprocess (finns under Z:/) • Delegationsordning
Uppföljning	Andel utfärdade examina följs upp en gång per år i december. Ansvarig: UFA
Mål	Det finns plan för lika villkor samt tydliga och publicerade handläggningsrutiner för behandling av studentärenden . Det gäller såväl exempelvis anmälan om orättvis behandling i undervisningssammanhang som överklagande av betyg eller annan myndighetsutövning. Ansvarsfördelning i hantering av studentärenden är tydlig och välkänd av såväl studenter som personal.
Utveckling	Förvaltningen
Dokumentation	<ul style="list-style-type: none"> • Likabehandlingsplan för studenter (fastställs årligen av rektor). Innefattar handläggningsrutiner vid misstanke om diskriminering (fastställda av rektor 2014-09-29) • Policy mot diskriminering och kränkande särbehandling (RÖ §46, 2018) • Handläggningsordning för disciplinärenden (FÖ §2, 2014)
Uppföljning	Förvaltningen, i samband med uppföljning och revidering av verksamhetsplaner varje år.
4.1.2	Kursdokumentation
Mål	Kursdokumentationen är tydlig och ändamålsenlig. Antal högskolepoäng framgår tydligt i kursdokumentationen.
Huvudansvarig för genomförande	Institutionerna
Stöd och utveckling	Utbildnings- och forskningsadministrativa enheten (UFA)
Dokumentation	<ul style="list-style-type: none"> • Riktlinjer för arbete med kursplaner vid Konstfack (UFN 2018-02-14) • Kursplanemall (beslut UFA-chef, FUFA §9, 2016-04-05) • Mall för utbildningsplan (beslut UFA-chef, FUFA §13 2018-07-04)
Uppföljning	Kursplanernas lagenlighet följs upp via stickprov en gång per år i oktober. Ansvarig: UFA
Mål	Utbildningsdatabasen säkerställer att aktuell och korrekt information publiceras på högskolans hemsida . (under uppbyggnad)
Dokumentation	Framtagning och rutinbeskrivning under uppbyggnad
4.1.3	Kursvärderingar
Mål	Det finns tydliga och dokumenterade processer för insamling av studenternas kurs- och utbildningsvärderingar , återkoppling av resultat till studenterna samt omhändertagandet av resultat vid utbildningsrevidering.
Huvudansvarig för genomförande	Institutionerna

Stöd och utveckling	Utbildnings- och forskningsadministrativa enheten (UFA)
Dokumentation	<ul style="list-style-type: none"> Rapport från SUNET Survey:s kursvärderingsverktyg /dokumenterade muntliga kursvärderingar Kursutveckling på Konstfack – Process och riktlinjer för kursutvärdering (RÖ § X, 2016).
Uppföljning	Tillämpning av kursvärderingsprocessen följs upp inför utbildningsuppföljningar (en gång vart tredje år för varje utbildning). Ansvarig: UFA
4.1.4	Utformning och revidering av utbildning
Mål	Konstfack har processer för utformning och inrättande av utbildningar . Med processer menas både berednings- och beslutsprocesser. Utbildningarna är utformade i dialog med studenter och andra intressenter och tar hänsyn till externa referenspunkter. Utbildningsrevidering sker med hänsyn till kursvärderingarna. Studenterna såväl som externa representanter medverkar i beredning i ämnesråd/programråd.
Huvudansvarig för genomförande	Institutionerna
Stöd och utveckling	Utbildnings- och forskningsadministrativa enheten (UFA)
Dokumentation	<ul style="list-style-type: none"> Beslutsprocesser för inrättande och revidering av utbildning (Re-beslut 2016-01-12) Riktlinjer för inrättande, uppföljning och utvecklande av huvudområde och utbildning (KU-beslut 2015-12-15)
Uppföljning	Process och dokumentation granskas av UFA innan beslut i UFN.
4.1.5	Rekrytering och kompetensutveckling
Mål	Processer för rekrytering av personal är transparenta och rättssäkra.
Huvudansvarig för genomförande	Institutionerna/Förvaltningen
Stöd och utveckling	HR-enheten
Dokumentation	<ul style="list-style-type: none"> Anställningsordning (reviderad av Högskolestyrelsen 2018-12-12) Rutiner vid rekrytering (HR-enheten)
Mål	Konstfack främjar och följer upp möjligheten till kompetensutveckling för undervisande personal och stödpersonal.
Huvudansvarig för genomförande	Institutionerna/Förvaltningen
Stöd och utveckling	HR-enheten, Utbildnings- och forskningsnämnden
Dokumentation	<ul style="list-style-type: none"> Lärartidsavtal (2000)
Uppföljning	Användning av lärarnas utvecklingstid följs upp i samband med utbildningsuppföljningar en gång vart tredje år.
Mål	Det finns återkommande aktiviteter som främjar en kultur av kontinuerlig kvalitetsutveckling och erfarenhetsutbyte, och på så sätt bidrar till att lyfta den variation av pedagogiska metoder som finns vid högskolan.
Huvudansvarig för genomförande	Institutionerna. UFN ansvarar för aktiviteter i samband med utbildningsuppföljningar.
Dokumentation	Erfarenheter och goda exempel samlas i samband med utbildningsuppföljningar (publiceras på intranät); vid kompetensutvecklingstillfällen i samband med frukostmöte; delvis vid kvalitetsrådsmöten (publiceras på intranät)

4.2	Regelbundna uppföljningar
4.2.1	Insamling av information
Syfte	Relevant information för en effektiv styrning av utbildningar och övriga aktiviteter samlas in och analyseras regelbundet och systematiskt. Informationen utgör del av underlag till uppföljning och utvärdering enligt 4.2.2 och 4.2.3.
Huvudansvarig för genomförande	UFA, i samarbete med berörda förvaltningsenheter
Dokumentation	<ul style="list-style-type: none"> • Definition av indikatorer • Indikatorsrapporter för respektive program (Z:/)
4.2.2	Utbildningsuppföljningar – Goda exempel
Syfte	Regelbundna uppföljningar ska säkerställa att det finns förutsättningar för god kvalitet i utbildningen (jämför kvalitetsaspekterna i kapitel 3). I samband med uppföljningarna ska goda exempel om genomförande samlas in och presenteras.
Huvudansvarig för genomförande	Institutionerna
Huvudansvarig för uppföljning	UFN
Stöd och utveckling	UFA
Dokumentation	<ul style="list-style-type: none"> • Uppföljning av Konstfacks utbildningar_Metod_2018_UFN180411 • Utbildningarnas rapporter med goda exempel och UFN:s utlåtande publiceras på intranät (och finns bland UFNs handlingar och protokoll) • Tidplan för utbildningsuppföljningar (RÖ§37 2018).
4.3	Utbildningsutvärderingar
Syfte	Regelbundna granskningar av alla utbildningar med hjälp av externa bedömare ska säkerställa att utbildningarna håller hög kvalitet. Fokus ligger på utvärdering av resultat och måluppfyllelse , men granskningen inför också en extern blick i värderingen av förutsättningar och genomförande, och bidrar på så sätt till att kvalitetssäkra de interna uppföljningarna som genomförs vart tredje år.
Huvudansvarig för genomförande	Institutionerna
Huvudansvarig för uppföljning	UFN med stöd av bedömargrupp
Stöd och utveckling	UFA
Dokumentation	<ul style="list-style-type: none"> • Interna utbildningsutvärderingar – Metod inför pilotutvärdering (UFN 181017) • Tidplan för utbildningsutvärderingar (RÖ§37 2018).